

## UN LABORATOIRE À CIEL OUVERT !!

Le 24 août 2023, 17 hectares de chênaie à buis ont été détruit par un incendie sur la commune de Gevrey-Chambertin. En 2024, des suivis sont mis en œuvre pour évaluer la repousse de la végétation. Plantes à fleurs, mousses et champignons sont relevés par l'équipe de la Réserve Naturelle, du Conservatoire Botanique et de la Société mycologique de Côte-d'Or, selon un protocole précis. Les premiers résultats mettent déjà en évidence une forte reprise des végétations de friches et de pelouses, ainsi que des chênes pubescents et des buis.

D'autres suivis de la faune sont en cours : les papillons, les reptiles avec pose de plaques, l'Engoulevent d'Europe, oiseau des milieux ouverts.

Le Centranthe chausse-trape, espèce méditerranéenne, a été observé pour la première fois en Bourgogne-Franche-Comté.



## LE SITE NATURA 2000, C'EST AUSSI LES CHAUVES-SOURIS...

La présence de nombreux milieux favorables à tous les stades de vie des chauves-souris permet l'observation de **19 espèces** sur le site.



Petit rhinolophe

Des grottes des Trous-Légers, lieu d'hibernation et de reproduction, à la Vouge, corridor de chasse vers les boisements, en passant par le bâti, le maintien de ces sites est primordial pour la survie des chiroptères. Des suivis sont réalisés avec la Société d'Histoire Naturelle d'Autun.

Chaque année, des animations "Nuit de la Chauve-Souris" ont lieu ainsi que des opérations de sensibilisation des viticulteurs à la préservation de ces auxiliaires des cultures qui jouent un rôle clé dans la régulation des ravageurs des vignes.



Grand rhinolophe

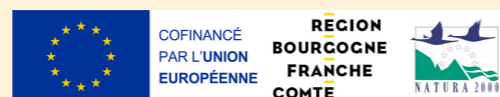
## QUI CONTACTER ?

Vous souhaitez vous engager dans la démarche Natura 2000 ? Avoir plus d'informations sur les sites et les actions mises en œuvre ? Vous avez des questions ?

Les animateurs des deux sites Natura 2000 "Combe de la Côte dijonnaise" et "Forêt de Cîteaux et environ"  
**JULIEN CHARLES** - [julien.charles@ccgevrey-nuits.com](mailto:julien.charles@ccgevrey-nuits.com)  
**LUCIE MORAL** - [lucie.moral@ccgevrey-nuits.com](mailto:lucie.moral@ccgevrey-nuits.com)

Communauté de communes de  
**Gevrey-Chambertin et de Nuits-Saint-Georges**

3 rue Jean Moulin  
21700 Nuits-Saint-Georges



# & Falco Bombina

Janvier 2025 - N°3

## ÉDITO

La gestion d'un site Natura 2000 aussi riche et fréquenté que l'est la Côte dijonnaise nécessite un travail important. Entre suivis scientifiques, animations pédagogiques, actions de gestion, mise en adéquation des activités humaines ou encore contractualisation agricole, c'est un large panel de compétences qui sont requises ainsi qu'une connaissance fine du territoire et une disponibilité au quotidien. Le lien avec les élus est également essentiel pour faire émerger des actions en faveur des milieux naturels.

Pour la Communauté de communes de Gevrey-Chambertin et de Nuits-Saint-Georges, cette concertation avec les propriétaires, qu'ils soient publics ou privés, est la méthode de travail privilégiée pour garantir que les activités humaines présentes sur le site soient compatibles avec ses enjeux écologiques. Ainsi, la démarche partenariale lancée avec les associations sportives permet de s'assurer que les nombreuses manifestations sportives organisées sur la côte dijonnaise et les autres activités de plein-air ne dégradent pas des milieux fragiles (pelouses calcicoles, niveaux de source, corniches..).

Georges STRUTYNSKI - Vice-Président délégué à la Transition énergétique, au Développement durable et à la Préservation de l'environnement

## En quelques mots...

Le site de la Côte dijonnaise c'est 2 787 hectares avec :

- l'un des plus grands ensembles de **pelouses calcicoles** du nord de la France,
- 50 % de **forêts de feuillus**, de hêtre, chêne et tilleuls,
- de nombreuses **falaises, dalles rocheuses** et **éboulis calcaires**,
- 16 espèces végétales protégées en Bourgogne
- 38 espèces animales d'intérêt communautaire



Ascalaphe soufré

## Retrouvez toutes les animations sur l'agenda en ligne

[www.ccgevrey-chambertin-et-nuits-saint-georges.com](http://www.ccgevrey-chambertin-et-nuits-saint-georges.com)

**Inscription à la newsletter :**  
[contact.bio-dd@ccgevrey-nuits.com](mailto:contact.bio-dd@ccgevrey-nuits.com)



ou scannez  
le QR code

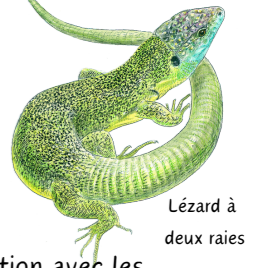


Anémone pulsatile



# Natura 2000

Zone Spéciale de Conservation  
"Combes de la Côte dijonnaise"  
vous accompagne pour préserver la  
biodiversité du territoire



Lézard à  
deux raies

# Natura 2000 en action !

## RESTAURATION DES PELOUSES

Milieus chauds et secs typiques de la Côte, **les pelouses calcaires** forment de vastes étendues herbeuses qui abritent une riche variété faunistique et floristique avec un rôle paysager important. Ces milieux sont progressivement recolonisés par des arbustes et buissons avec la disparition, au début du 20ème siècle, des usages traditionnels de pastoralisme.

En 2022 et 2023, des travaux de broyage des buissons et arbustes ont été réalisés sur les pelouses sèches de Brochon et de Chambolle-Musigny en partenariat avec **le Conservatoire d'Espaces Naturels de Bourgogne**.



Alouette Lulu

Évolution par photos aériennes de la pelouse du Champ Sement à Fixin

1950  
1965



Pelouse pâturée par des troupeaux des éleveurs du village

2011  
2015



Enfrichement de la pelouse dû à l'absence de pâturage et plantation de résineux

2024



Restauration de la pelouse en conservant une mosaïque paysagère

Vous avez toujours rêvé de voyager dans le temps ? C'est ce que vous propose l'IGN... vu du ciel. Grâce à **"remonterletemps.ign.fr"**, découvrez et observez les transformations de votre quartier, de votre commune ou de n'importe quel territoire français au cours des dernières décennies.



## LE PÂTURAGE

Le pâturage sur les pelouses calcaires joue un rôle essentiel dans leur préservation. En régulant la végétation, il limite l'embroussaillage et favorise la diversité des plantes. Ce mode de gestion naturelle permet également de maintenir des habitats favorables à une faune spécifique, comme les insectes pollinisateurs et les oiseaux. En associant biodiversité et pratiques agricoles durables, le pâturage contribue à l'équilibre écologique de ces écosystèmes précieux.

Sur la Côte dijonnaise, la gestion pastorale répond à des cahiers des charges strictes garantissant le respect des milieux (nombre d'animaux, période de pâturage...).

## PAROLE D'EXPERT...

**Aurélien Gréaume**, chargé de mission territorial au Conservatoire des Espaces Naturels de Bourgogne



Grande Orobranche

« Dans le cadre du renouvellement du plan de gestion des pelouses de la Côte dijonnaise, j'ai pu mener des inventaires floristiques tout au long de l'année 2024. Au total, **38 espèces rares et patrimoniales** ont été inventoriées. Parmi elles, 2 espèces sont à mettre à l'honneur : **la Grande Orobranche et le Limodore à feuilles avortées**. La première, trouvée à Chambolle-Musigny, est en danger critique d'extinction en Bourgogne et ne dispose que d'une poignée de stations connues dans la région. Sa présence était déjà évoquée sur le site, et cette année 2024 a permis d'en découvrir 17 pieds. La seconde, plus connue sur la Côte, a été trouvée au bord des pelouses de Couchey. C'est une espèce protégée qui n'était pas encore inventoriée dans le périmètre de nos sites. D'autres espèces, toutes aussi intéressantes, ont pu être inventoriées cette année : c'est le cas de la Gesse à fruits ronds, donnée exceptionnelle en Bourgogne, trouvée en bord de champs, près de la réserve de la Combe Lavaux. »

Ophrys bourdon



## "LE SACHIEZ-VOUS ?"

## SPORTS DE NATURE ET BIODIVERSITÉ

Avec plus de 34 millions de Français pratiquant un sport ou un loisir de nature, l'engouement pour le plein air est incontestable, reflétant des bienfaits pour notre santé et un lien fort avec la nature. Cependant, il est essentiel de rappeler que la nature n'est pas qu'un terrain de jeu, mais un **milieu vivant à préserver**. Parfois invisibles mais bien présentes, les espèces sauvages dépendent de ces espaces pour leur survie. Or, l'intensification des pratiques de plein air perturbe cet **équilibre fragile**, menaçant la faune et la flore par le dérangement ou le piétinement. Face à l'augmentation des pratiquants, les périodes et zones de répit pour la biodiversité se réduisent considérablement.

Une attention particulière est accordée aux **espèces rupestres**, liées aux milieux rocheux, plus sensibles au dérangement avec la mise en défens de leur zone de reproduction.



Faucon pèlerin



Dispositif d'information sur la corniche de Chambolle-Musigny

## "Cohabiter, c'est préserver"

Afin de valoriser ces zones de tranquillité sur les plateformes déjà consultées par les pratiquants, la Communauté de communes participe au dispositif **"Biodiv'sports"**, conçu et co-animé par la Ligue pour la Protection des Oiseaux.

Ce projet diffuse sur les plateformes sportives (Camptocamp, Visiorando, Géotrek, Drone-Spot), les informations concernant la présence de zones de nature sensibles afin de permettre aux pratiquants de préparer au mieux leurs sorties.



15 avril au 15 août  
Période à éviter pour les manifestations sportives

